



**Oxirrinc: Estudi de les mòmies (II)**  
**Una figureta de bronze d'Imhotep a Menorca**  
**L'estela del nen oxirrinquita Teó**

**Josep Padró: 65è aniversari**

# Sumari

## NILUS

**Butlletí de la Societat  
Catalana d'Egiptologia**

### Adreça postal:

Carrer d'Aragó, 305, entresol  
08009 Barcelona  
Telèfon 93 457 81 20

### Director:

Maria Teresa Mascort

### Secretari:

Jaume Vivó

### Consell de redacció:

Andrés Ayén  
Núria Castellano  
Juan Antonio Merino  
Joan Miralles  
Josep Padró  
Concepció Piedrafita  
Esther Pons  
Marta Puvill  
Marta Saura

### Seccions:

#### Bibliografia:

Josep Padró  
Juan Antonio Merino  
Luis Manuel de Araújo  
Jaume Vivó

#### Fonts greco-llatines:

Concepció Piedrafita

#### Crònica de l'Antic Egipte:

Josep Padró

#### Crònica de l'Egiptologia:

Josep Padró

#### Noticiari egiptològic:

Josep Padró

#### Memòria d'activitats SCE:

Joan Bertran

#### Fotografia de la Coberta:

Estela funerària de Teó, Oxirrinc  
(Egipte Mitjà)

Fotografia: Josep Lluís Banús /  
Missió Arqueològica d'Oxirrinc

#### Fotografia de la darrera Coberta:

Figureta de bronze d'Imhotep,  
Torre d'en Galmés (Menorca)

Fotografia: Irene Riudavets

### Edita:

Societat Catalana d'Egiptologia

### Distribució:

Llibreria Mizar

### Impressió:

Agpograf SA  
ISSN 1133 - 5343

### Dipòsit legal:

B. 38263-1992

## Editorial

Josep Padró: 65è aniversari \_\_\_\_\_ 3  
*Maite Mascort*

Étude de momies de basse époque de la nécropole  
d'Oxyrhynchos (Moyenne Égypte) 2<sup>ème</sup> Partie \_\_\_\_\_ 5  
*Annie Perraud*

Una figureta de bronze d'Imhotep.  
Torre d'en Galmés (Menorca) \_\_\_\_\_ 14  
*Irene Riudavets González*

L'estela del nen oxirrinquita Teó \_\_\_\_\_ 18  
*Jordi Campillo i Concepció Piedrafita*

## Bibliografia

Bibliografia Egiptològica Ibèrica: Anys 1974 i 2009 \_\_\_\_\_ 23  
*Josep Padró, Luis Manuel de Araújo, Juan Antonio Merino i Jaume Vivó*

Crònica de l'Antic Egipte, circa 1900-1850 a.C. \_\_\_\_\_ 28  
*Josep Padró*

Crònica de l'Egiptologia, 1825-1826 \_\_\_\_\_ 30  
*Josep Padró*

Noticiari egiptològic \_\_\_\_\_ 31  
*Núria Castellano (NC), Maite Mascort (MM), Josep Padró (JP)  
i Jaume Vivó (JV)*

Memòria d'activitats culturals desenvolupades en el darrer  
curs 2011-2012 \_\_\_\_\_ 36  
*Joan Bertran i Reguera*

**Nilus** es distribueix gratuïtament als socis de la Societat Catalana d'Egiptologia. Les entitats poden rebre **Nilus** per intercanvi amb publicacions similars, o com a socis institucionals, pagant la quota corresponent que comprèn l'import del butlletí i les despeses d'enviament.

La revista **Nilus** sotmet els originals que es presenten per ser publicats, al parer d'un mínim de dos avaluadors.

La revista **Nilus** no s'identifica necessàriament amb l'opinió dels seus col·laboradors, en els treballs publicats, que són de la completa responsabilitat dels seus respectius autors.

# Étude de momies de basse époque de la nécropole d'Oxyrhynchos (Moyenne Égypte)

## 2<sup>ème</sup> Partie

Annie Perraud

### 4. OXY 2009-21439

Momie acéphale et fragmentaire d'un individu adulte, au sexe indéterminé. Momie violée

Site: tombe n° 12, chambre 2

Orientation: est-ouest, tête à l'est

Datation: époque ptolémaïque

Taille: 1m11 (de l'emplacement de la tête au épiphyses fémorales distales)<sup>21</sup>, largeur des épaules: 36 cm

#### Remarques préliminaires

La momie, en décubitus dorsal, a été déposée directement sur le sol de la tombe, dans la partie antérieure de la chambre. Elle est couchée tête bêche d'une autre momie, située à sa gauche. La disposition des corps ne témoigne pas d'une organisation de l'espace, dans cette partie de la tombe. La momie aurait pu porter un masque, sa tête étant prélevée afin de le récupérer.

Lors du dégagement de la momie, un objet en terre cuite décorée et peinte, brisé et lacunaire, est retrouvé autour de l'emplacement de la tête et au niveau de l'épaule gauche et du cou de la momie.

#### Description

La momie a subi un écrasement de surface, probablement dû à l'effondrement de la voûte, une pierre est tombée du côté gauche du torse. Le squelette fragmentaire témoigne d'une bonne connexion osseuse.

La tête est absente, à la suite du bouleversement de la tombe. Le cuir chevelu, portant des cheveux bruns ondu-

lés, d'une longueur de 6 cm, est retrouvé à l'emplacement de la tête.

Le rachis cervical est conservé à partir de C5.<sup>22</sup>

#### CAVITÉ THORACO-ABDOMINALE

Un paquet canope intra-thoracique droit, constitué de tissu pulmonaire enduit de baumes, est retrouvé.

Des tissus momifiés sont observables, notamment au niveau des muscles fessiers. Une petite plaque de forme arrondie, retrouvée au-dessus de l'aile iliaque, du côté droit du rachis lombaire (L3-L4), à l'intérieur de la cavité abdominale, permet d'identifier la réalisation d'une éviscération abdominale, de même que la présence d'un tampon de bourrage épousant la forme du sacrum (absence de paquet canope).

Os coxal aux caractéristiques ne permettant pas de déterminer le sexe avec certitude.<sup>23</sup> L'aile iliaque gauche est sortie des vestiges textiles.

#### MEMBRES SUPÉRIEURS

Ils sont en extension. Des tissus momifiés sont présents. Les humérus, mesurant 31 cm<sup>24</sup> (longueur maximale), portent une perforation olécrânienne.<sup>25</sup> L'ulna droite a été fracturée *post-mortem*.

La main droite est déposée sur la face supérieure de la cuisse, la gauche, sur la face externe. Un ongle est retrouvé, à chaque main.

#### MEMBRES INFÉRIEURS

Seules les cuisses sont conservées. Les fémurs mesurent 42,5 cm<sup>26</sup> (longueur physiologique). Le fémur droit est fracturé à son extrémité supérieure (*post-mortem*).



Doc. 31: La momie acéphale (l'aile iliaque gauche sortant des textiles).



Doc. 32: Détail de l'emplacement de la tête (cuir chevelu) et objet en terre cuite (à gauche de la pierre).



Doc. 33: Perforation olécrânienne humérale.

### Enveloppements

Ils sont en état de décomposition, non teintés par les baumes.

### État de conservation

La momie, réduite à l'état de squelette, est fragmentaire, conservée depuis les épaules au bas des fémurs. Les tissus momifiés retrouvés et l'absence d'insectes nécrophages sont en faveur d'une momification de qualité, mais la violation subie par la momie et la détérioration de ses enveloppements n'ont pas permis son maintien en l'état.

### Pratiques de momification observées

Traitement de la tête et du crâne: non connu.

Les tissus humains sont conservés sur les membres et au niveau du bassin.

Position des membres supérieurs: en extension, main droite déposée sur la face supérieure de la cuisse, main gauche, sur la face externe.

Éviscération thoraco-abdominale (un paquet canope intra-thoracique).

Baumes: retrouvés en faible quantité dans le thorax

Textiles: en état de décomposition, un tampon de bourrage (sacrum).

### Sexe du défunt et âge au moment du décès

Adulte au sexe indéterminé, les modifications morphologiques de la symphyse pubienne correspondent à un stade II, avec conservation de stries en relief.

### Paléopathologie

Lésions d'ARTHROSE: caractérisées par une ostéophytose située au niveau du rachis thoracique, aux apophyses épineuses graciles, et plus rare à l'étage lombaire (L3).

T1 & T5-T6: tassement du corps vertébral, du côté gauche.

T6-T9: ostéolyse du corps vertébral post-mortem, avec traces concentriques de fracture corticale (par enfoncement probable).

Hernies intra-spongieuses multiples, liées au vieillissement des disques.

### Matériel associé

- Petite plaque en matière organique<sup>27</sup> (terre<sup>28</sup> ?) d'une largeur de 3,5 cm.



Doc. 34: Petite plaque retrouvée dans la fosse lombaire droite.

- Objet en terre cuite décorée: offrande funéraire anépigraphe.<sup>29</sup>

Description: L'objet<sup>30</sup> est constitué de deux parois, la face étant relativement plate, le verso, en relief. Une fois les morceaux épars recollés par le restaurateur, est apparue une scène, constituée par deux personnages, une femme tirant un char dans lequel se tenait accroupi un petit être.

Ce dernier n'a que les membres inférieurs conservés: ils sont dénudés, le genou gauche étant relevé, la jambe droite repliée. Cette silhouette pourrait correspondre à une représentation d'Harpocrate,<sup>31</sup> petit dieu égyptien, adoptant fréquemment cette position, ou d'Éros, dieu grec. Le personnage féminin, dont la coiffure est surmontée de deux gros boutons de lotus, recouverts d'un voile à l'arrière de la tête, est habillé d'un vêtement court (chiton ?), laissant apparaître les bras et les jambes écartées dans un mouvement d'effort, pour tirer le char, et tient, de sa main gauche, une amphore sur son épaule gauche.<sup>32</sup> Ce personnage, non identifié, ne peut pas être Psyché, aimée d'Éros, car elle est habituellement représentée avec des ailes de papillon.<sup>33</sup> La scène est de style grec (origine: art alexandrin ?).



Doc. 35: Détail de l'offrande en terre cuite, in situ.



Doc. 36: L'objet restauré.



Doc. 37: Détail du visage.

Dimensions: longueur (diagonale) 25,5 cm, épaisseur 3,5 cm.

Conservation: l'objet, retrouvé fragmenté, demeure lacunaire.

Datation: époque ptolémaïque.<sup>34</sup>

Technique: modelage à la main, car les reliefs sont pleins.<sup>35</sup>

Couleur: rougeâtre (variant du rose au marron), avec peinture blanche, détails du visage (yeux) et des cheveux de la femme peints en noir,<sup>36</sup> le vêtement blanc de la femme pourrait correspondre à celui d'une prêtresse.

### Conclusion

Momie fragmentaire en très mauvais état de conservation, à la suite d'une violation de la tombe, ayant reçu en offrande funéraire un objet en terre cuite caractéristique de l'époque ptolémaïque.

## 5. MOMIE OXY 2010-21451

Momie d'un homme adulte, entièrement bandelettée.  
Momie non violée

Site: tombe n° 12, chambre 2

Orientation: est-ouest, tête à l'est

Datation: époque ptolémaïque



Doc. 38: La momie recouverte de son habillage (la pierre soutenant la tête n'a pas été déposée à l'origine).



Doc. 39: Le crâne brisé et le cerveau in situ.

### Mensurations

Taille: 1m64

Épaules: 45 cm

Pieds: 24 cm

Épaisseur: 11 cm

### Remarques préliminaires

De très rares vestiges d'un cartonnage à la couleur bleue et blanche dominantes<sup>37</sup> sont discernables sur la momie. On devine le contour d'un dessin peint en noir, à hauteur du torse. Le cartonnage est constitué d'une couche très mince, appliquée sur un linceul terminal. Sous celui-ci, un linceul peint, représentant un personnage momiforme fragmentaire, recouvre le corps de la momie (ce linceul n'a pas pu être conservé).

## Description

La momie est en décubitus dorsal, couchée entre deux autres momies adultes, dans la même orientation, une momie d'enfant se tenant, sur sa droite, au niveau des membres inférieurs. Ces momies occupent la partie postérieure de la tombe, la tête reposant le long du mur est.

### TÊTE

Le crâne et la face ont été brisés par l'effondrement de la voûte, mais frontal et pariétaux sont observables. Une fracture fronto-pariétale gauche et frontale droite ont été constituées *post-mortem*. Tissus momifiés et cuir chevelu recouvrent le squelette crânien.

Le cerveau<sup>38</sup> est conservé intact, *in situ*, il présente un aspect très particulier, la scissure entre les deux hémisphères est nette, le cervelet formant un dôme, sur la face inférieure.



Doc. 40: Le cerveau conservé (face inférieure), avec le cervelet, au-dessus, et la scissure entre les deux hémisphères cérébraux, à gauche du cliché.

### ANTHROPOLOGIE

Le crâne, de forme sphéroïde, présente des caractères masculins: torus sus-orbitaire (orbite gauche), apophyse mastoïde gauche large, crête nucale et angles mandibulaires marqués. La suture coronale est discrète, un peu effacée, la sagittale (S2 & S3) et la lambdoïde (L3) sont en cours de synostose. Un os wormien est situé à droite de lambda.



Doc. 41: Le crâne (norma verticalis).



Doc. 42: Le crâne (norma occipitalis), un os wormien observable à droite de lambda.

### DENTURE

Schéma dentaire.<sup>39</sup>

	?	+	+	+	+	+	+	+	+	+	+	+	+	+	+	+
18	17	16	15	14	13	12	11	21	22	23	24	25	26	27	28	
48	47	46	45	44	43	42	41	31	32	33	34	35	36	37	38	
(-)	+	+	+	+	+	+	+	+	+	+	+	+	+	+	(-)	(-)

Les dents sont petites. Les tissus intra-buccaux sont conservés.

### MAXILLAIRE

Il est brisé en deux, l'extrémité droite manque.<sup>40</sup> Les dents du côté gauche sont toutes cassées, à la suite du traumatisme de la face. La molaire 16 est cariée. La face masticatrice présente une usure en plateau.

### MANDIBULE

Plusieurs dents ont été cassées (*post-mortem*). L'os présente un remodelage par résorption alvéolaire, du côté gauche, à la suite de perte de dents. Un tampon a été déposé sur le menton, un autre, en dessous.

*Le rachis cervical est en connexion.*

### CAVITÉ THORACO-ABDOMINALE

L'hémithorax gauche est effondré, en partie débandé, le décor du linceul est détruit. La cage thoracique est brûlée par les baumes recouvrant les corps vertébraux du rachis thoracique, des textiles noircis constituent les vestiges du rembourrage. Les clavicules sont de taille différente (15 cm à droite, 13, à gauche). Une masse précardiale, située sous le sternum, enduite de baumes, se casse, lors de l'examen, il pourrait s'agir du cœur momifié.<sup>41</sup> Le tissu pulmonaire forme des feuillets noircis caractéristiques, retrouvés du côté droit.

L'éviscération abdominale est mise en évidence par la présence de baumes recouvrant les tissus humains, au niveau des fosses iliaques. Un tampon emplit l'espace sous le pubis, un autre recouvre la symphyse pubienne, ayant permis le maintien de sa connexion anatomique, malgré la fracture *post-mortem* des deux branches. À l'intérieur des fosses lombaires, une épaisse couche dure et noircie de baumes tapisse la paroi, un tampon de bourrage comble le côté droit.

Le rachis lombaire est le siège d'un traumatisme, au niveau de L1 (post-mortem ?), l'os fragilisé et rendu friable par les baumes brûlants se brise lors du prélèvement.

L'os coxal<sup>42</sup> confirme la diagnose sexuelle réalisée à partir du squelette crânien.

#### MEMBRES SUPÉRIEURS

Ils sont en extension. Les humérus mesurent 30,8 cm, les radius, 23 cm (longueur maximale).

Les mains, ayant conservé des tissus momifiés, sont déposées à plat sur la face supérieure des cuisses, l'extrémité des doigts tournée vers l'intérieur de celles-ci. Elles sont bandelettées globalement, sans séparation des doigts. Les ongles sont en place, sans avoir été préalablement attachés.

#### MEMBRES INFÉRIEURS

Ils sont recouverts d'une grande quantité de textile. Des baumes ont été versés en grande quantité sous le pubis, entre les cuisses,<sup>43</sup> formant une sorte de gros tampon<sup>44</sup> avec les bandes de tissu déchiré: le tissage en est alternativement fin et grossier. Cette masse pourrait contenir des paquets canopes.

Les fémurs mesurent 43 cm. Les tibias (35,5 cm: longueur maximale) et les fibulæ présentent une fracture *post-mortem*. Le squelette des pieds est incomplet.



Doc. 43: Tampon constitué de textiles enveloppant des tissus momifiés enduits de baumes.



Doc. 44: Le tampon, avec les baumes apparents, à gauche (partie située à hauteur des genoux).

## Enveloppements

Les textiles présentent une forte épaisseur, ayant contribué à la meilleure conservation de la momie, hormis au niveau de la tête, au bandelettage peu renforcé. Le corps bandeletté a été recouvert d'un linceul au décor peint, d'autres couches textiles renforcent l'habillage terminal, une couche de stuc, permettant la confection du cartonage a finalement été déposée. L'habillage de la face dorsale est beaucoup plus réduit, en épaisseur,<sup>45</sup> des baumes y ont été appliqués.

Des textiles au tissage fin ou plus large sont superposés. Sur l'abdomen, sont retrouvés des textiles de réemploi, chiffonnés, non enroulés, faisant office de rembourrage, afin de redonner un aspect du vivant au corps momifié. Plusieurs tampons de rembourrage comblent la cavité abdominale.

Un linceul présente un tissage très fin, de même que les textiles recouvrant les mains.

Des sangles longitudinales ont été déposées sur les côtés, afin de renforcer la momie, ils sont visibles sous les tampons de bourrage des membres supérieurs et des épaules.

Quelques bandelettes maintiennent le linceul terminal en place.

## État de conservation

La momie est, globalement, assez bien conservée, du fait de sa consolidation par l'application de baumes, à l'intérieur du corps, tout comme sur les textiles, ainsi que grâce à la forte épaisseur de son habillage, l'ayant isolée des agressions extérieures. Les tissus momifiés recouvrent le squelette en couche plus ou moins épaisse, à tous niveaux, mais de façon malheureusement insuffisante pour permettre le prélèvement intégral de la momie.<sup>46</sup> Tout au long de l'examen de la momie, apparaît du sable de couleur claire, à l'intérieur du corps, posant la question d'un rembourrage cutané.

## Pratiques de momification observées

Crâne: non excérébré.

Tissus humains: présents sur toutes les parties du corps.

Position des membres supérieurs: en extension, mains à plat sur la face supérieure des cuisses.

Éviscération thoraco-abdominale.

Baumes: versés dans la cavité thoraco-abdominale et entre les cuisses, ainsi que sur la momie (en couche fine).

Textiles: utilisés en grande quantité.

## Sexe du défunt et âge au moment du décès

La diagnose sexuelle correspond à un individu de sexe masculin. Son âge est celui d'un adulte, non encore mature.

## Paléopathologie

**ARTHROSE:** des ostéophytes sont retrouvés aux différents étages du rachis, en particulier sur le rachis thoracique (T3 à T12), à la périphérie des apophyses articulaires supérieures et de l'apophyse épineuse.

Tassement du corps vertébral thoracique: T1-T2.

Humérus droit: **ENTHÉSOPATHIE**<sup>48</sup> située sur la petite tubérosité de l'extrémité proximale.

Les différentes fractures *post-mortem* peuvent être attribuées à l'effondrement de la voûte de la tombe.

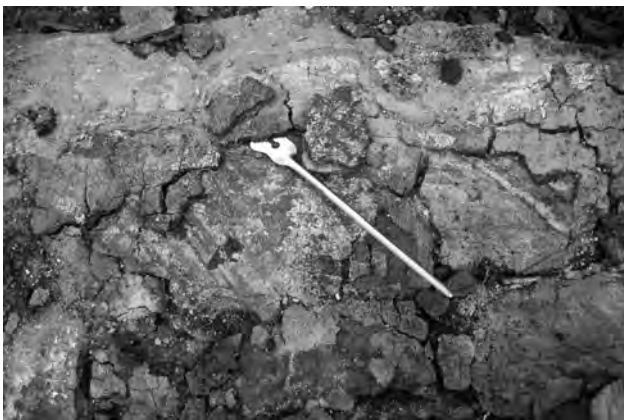
### Matériel associé

#### LINCEUL PEINT

La momie est recouverte d'un linceul peint, dont le textile est recouvert d'une fine couche de stuc, représentant un personnage momiforme, hiéramphibole (dont les contours de l'arrière de la tête sont presque effacés), vu de profil, tourné vers le côté gauche de la momie (orienté au sud), le torse représenté de face, selon les conventions artistiques, la tête ayant disparu. L'orientation du personnage est identique à celle du défunt sur lequel il veille (est-ouest, tête à l'est). La partie gauche de la silhouette a été détruite.

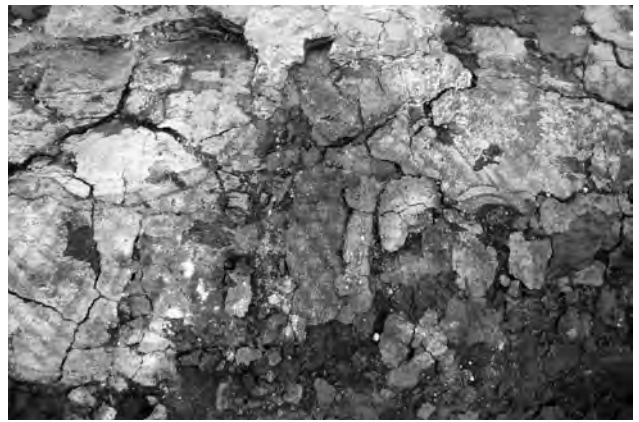


Doc. 45: Linceul peint représentant le haut du corps du personnage (l'épaule gauche est peinte en et entourée d'un liseré jaune).



Doc. 46: Détail montrant la mise au jour du linceul, avec la résille bleue peinte sur la gaine du personnage.

Les attributs de cette divinité sont le sceptre heqa, dont on aperçoit l'extrémité arrondie en crosse, tenu de la main gauche, le flagellum, visible dans le dos du personnage, tenu de la main droite, et le disque solaire au-dessus de l'emplacement de la tête du dieu, une résille bleue resserrant la gaine teintée d'ocre jaune recouvrant son corps momifié. Ce linceul décoré, composé de textile finement stuqué et peint, recouvrait la momie depuis les épaules jusqu'aux pieds, la silhouette du personnage épousant la forme du corps du défunt. Au-dessous de la base du cou de la momie, les vestiges d'un disque, au-dessus de la tête disparue de la divinité, sont perceptibles. L'enduit peint a conservé ses couleurs, en



Doc. 47: Linceul peint montrant la silhouette du dos du personnage, vu de profil.

raison de la protection du matériel de couverture (textiles et cartonnage). Un double galon formé de rectangles colorés successivement en bleu et en ocre jaune, ceints d'un trait noir, constitue une bordure, tout autour du personnage.

La tête aurait pu être recouverte par un masque ou un masque-plastron, au niveau du cartonnage, mais nul vestige ne demeure sur la momie. La double enveloppe, constituée du linceul peint et du cartonnage, remplit, ici, la même fonction que le double cercueil, mais de façon moins onéreuse, et selon les rites en vigueur à cette époque. Le motif permet d'identifier le défunt à Sokar, divinité funéraire, associée à Osiris, sous la forme de Ptah-Sokar-Osiris.

Couleurs: bleu, ocre jaune et rouge.

### Conclusion

Les pratiques de momification de ce défunt témoignent d'un traitement de qualité,<sup>51</sup> avec la mise en place d'un linceul peint, seul exemplaire rencontré, actuellement, sur la nécropole.

## 6. MOMIE OXY 2010-22596

Momie d'enfant, âgé d'environ trois ans, entièrement bandelettée. Momie non violée.

Site: Tombe 22 (antichambre).

Orientation: est-ouest, avec tête à l'est.

Datation: époque gréco-romaine.



Doc. 48: La momie avec le dépôt de la céramique.





Doc. 49: La tête calée par des pierres avec la céramique déposée en offrande.

#### Mensurations

Taille: 74 cm  
Épaules: 17 cm  
Pieds: 10 cm

#### Remarques préliminaires

La momie, en décubitus dorsal près du mur nord, est la seule occupante de l'antichambre de la tombe 22, d'époque romaine.<sup>52</sup> Un vase en terre cuite, dont l'ouverture et la base sont recouvertes de textile, a été déposé en offrande près de la tête de l'enfant ou a été utilisé lors du rituel funéraire.

#### Description

La momie est réduite à l'état de squelette, en connexion anatomique. La tête repose sur une pierre, une autre pierre la maintient, du côté gauche. Les épiphyses des os longs ne sont pas soudées (cartilage de conjugaison). Aucun traumatisme n'est visible, sur le squelette.

#### TÊTE

Le crâne et une partie de la face sont écrasés. L'orbite droite contient des vestiges oculaires. Le cuir chevelu, constitué de fins cheveux châtain, de 3 cm de long, est bien conservé, adhérent sur les fragments osseux.

L'endocrâne contient un gros tampon, constitué de bandes textiles enroulées en forme de croissant, autour de l'extrémité céphalique de la tige de «gérid».<sup>53</sup> De fines cor-



Doc. 50: Tampon textile intra-crânien.

delettes sont enroulées autour de ce tampon, afin de le maintenir en place. Des vestiges cérébraux, de couleur brun clair, sont retrouvés, en petite quantité, l'introduction de la tige ayant provoqué la destruction des viscères intra-crâniens.

#### ANTHROPOLOGIE

Apophyses mastoïdes et écaille occipitale sont observables. L'atlas est brisé et fragmenté.

#### DENTURE

Schéma dentaire.<sup>54</sup>

+	+	?	-	?	?	-	?	+	+
55	54	53	52	51	61	62	63	64	65
85	84	83	82	81	71	72	73	74	75
+	+	-	-	-	-	-	-	+	+

C'est une denture déciduale, avec perte des dents, à la suite de l'écrasement de la face.

#### MAXILLAIRE

Il est fracturé en son centre, mais retrouvé en place. Lors de son prélèvement, tous les éléments se sont brisés.

#### MANDIBULE

Elle est intacte.

Le stade d'éruption dentaire correspond à un âge d'environ 2 ans.



Doc. 51: Le maxillaire avec la formation des futures molaires.



Doc. 52: La mandibule.

### CAVITÉ THORACO-ABDOMINALE

La cavité est traversée, de part en part, par une tige de «gérid», ou fronde de palmier, d'une longueur de 38 cm. Elle prend appui sur le pubis et se termine à l'intérieur du crâne. Cette tige a été placée par l'embaumeur à l'intérieur du tronc, afin de consolider le petit corps, pris en charge tardivement, et dont la décomposition des tissus avait commencé. Des dermestes et des larves de mouches<sup>55</sup> sont retrouvés dans toute la cavité, en grand nombre à hauteur des ailes iliaques. Compte tenu de sa grandeur, cette tige a du servir de pieu, sur lequel la tête a été fichée.

Le rachis et le sacrum sont totalement fragmentés, compte tenu du jeune âge du défunt.



Doc. 53: La tige de gérid traversant la cavité-thoraco-abdominale.



Doc. 54: Détail (le squelette des membres supérieurs a été prélevé).

### MEMBRES SUPÉRIEURS

Ils sont en extension. Les mains, déposées sur le pubis, ont été enveloppées dans une bande de tissu, les doigts non séparés.

Les humérus mesurent 9,5 cm.

### MEMBRES INFÉRIEURS

Les fémurs mesurent 15 m, les tibias, 12 cm. Le squelette des pieds a été en partie perdu, au cours de la fouille.

### Enveloppements

Ce sont des textiles de réemploi, sans trace de baumes. Quelques bandelettes constituent un motif décoratif sur le thorax. Des tampons de rembourrage ont été placés sur les membres supérieurs. La face postérieure est recouverte d'une faible épaisseur de textiles.



Doc. 55: Articulations des genoux, avec absence de soudure des épiphyses.

### État de conservation

Crâne et face sont écrasés. Une tige de «gérid» (fronde de palmier) a été placée à l'intérieur du tronc, afin de consolider le corps en état de décomposition.

### Pratiques de momification observées

Crâne: non excérébré, rembourrage textile.

Tissus humains: non conservés.

Position des membres supérieurs: en extension, mains déposées sur le pubis.

Éviscération: non réalisée. Une tige de gérid consolide le tronc.

Baumes: non utilisés.

Textiles: tissus de réemploi assez bien conservés.

### Sexe du défunt et âge au moment du décès

Le sexe de l'enfant ne peut pas être déterminé. Seul son âge peut être évalué à 2 ans (+/- 6 mois), en fonction du stade d'éruption dentaire.

### Matériel associé

Céramique (inventaire Oxy 2010-22594).

Description: Le pot présente un col étroit et cylindrique, qui est cassé. Il porte la trace de l'insertion de deux anses. Le pied est rond et plat. La surface est plane, elle ne comprend ni décor, ni inscription. De fins textiles recouvrent le pied, témoignant de l'enveloppement initial de l'objet avec des textiles. La poterie ne contenait que du sable.

Dimensions: longueur 32 cm, diamètre du pied 8 cm.

Conservation: le haut de l'objet est cassé.

Datation: époque ptolémaïque.<sup>56</sup>

Couleur: brun clair.

### Conclusion

Momie d'enfant réduite à l'état de squelette, associée à une céramique d'époque ptolémaïque.

### CONCLUSION DE CETTE ÉTUDE

Les momies issues de la nécropole d'Oxyrhynchos correspondent à des sépultures modestes, hormis pour la momie saïte, où mobilier funéraire et matériel associé sont d'une grande pauvreté. Les momies présentées ont, cha-

cune, des caractéristiques spécifiques qu'il m'a paru important de souligner, qui font la richesse de cette étude, sur le plan humain et funéraire. L'évolution des pratiques de momification permet de distinguer différentes périodes d'occupation de la nécropole, et de retrouver une certaine unité dans le traitement des corps. Les momies témoignent de l'adaptation du rituel à des défunts issus de milieu modeste, mais aussi de croyances funéraires fortement an-

crées au sein de la population. L'atelier d'embaumement, dont les vestiges n'ont pas encore été retrouvés, a connu une certaine stabilité à travers les siècles, particulièrement sensible à travers l'étude de tombes collectives, qui se révèlent être des tombes familiales, le plus souvent. Toutes les générations sont représentées, donnant un échantillonnage particulièrement riche pour la connaissance de la population inhumée à Oxyrhynchos.

Annie Perraud  
annieperraud@aol.com

- 21 La détermination de la stature de cet individu, en fonction de la longueur des humérus et des fémurs, selon la méthode de M. Trotter et G. Gleser, permet d'évaluer, selon le sexe, pour une femme, une taille variant de 1m59 à 1m62, pour un homme, une taille variant de 1m62 à 1m66.
- 22 C6 et C7 portent deux foramens supérieurs.
- 23 Arche composite, proportion ischio-pubienne (pu = is), branche ischio-pubienne correspondent au sexe masculin, sillon pré-auriculaire marqué, à droite correspondant au sexe féminin, grande échancrure sciatique de forme intermédiaire.
- 24 La longueur de l'humérus permet de déterminer une stature de 1m59, pour une femme, et 1m62, pour un homme, selon la méthode de M. Trotter et G. Gleser.
- 25 Ce caractère discret du post-crâne a été retrouvé sur plusieurs momies de la tombe, permettant d'identifier un lien familial entre ces individus.
- 26 La longueur du fémur permet de déterminer une stature de 1m62, pour une femme, et 1m66, pour un homme, selon la méthode de M. Trotter et G. Gleser.
- 27 L'objet, demeuré non identifié, n'a pas été doté d'un numéro d'inventaire. Il permet toutefois de déterminer la réalisation d'une éviscération abdominale.
- 28 Cet objet ne porte pas de trace de cuisson.
- 29 Cet objet n'a pas été doté de numéro d'inventaire.
- 30 Ce type d'objet peut appartenir à trois catégories, en fonction de son usage : ex-voto déposé dans un temple, offrande funéraire, dans une tombe, ou objet domestique, dans une habitation. Il peut également s'agir d'un jouet, déposé dans la tombe d'individus jeunes. D'après Graindor, l'usage semble s'être perdu de déposer ce type d'offrande, dans les tombes, à l'époque romaine : Cf. P. Graindor, *Terres cuites de l'Égypte gréco-romaine*, éd. De Sikkel, Anvers, 1939, p. 31.
- 31 Harpocrate a fait l'objet de très nombreuses représentations en terre cuite, retrouvées dans les collections de nombreux musées, quoiqu'il n'ait bénéficié que d'une place relativement modeste dans le culte officiel, rendu dans les temples. Il semblerait que la demande réelle de la population corresponde au nombre d'objets retrouvés, et à un culte populaire rendu à ce dieu. Ce type d'objet pouvait avoir un usage cultuel ou privé. Un exemple de figuration d'Harpocrate sur son char peut être retrouvé dans C. M. Kaufmann, *Ägyptische Terrakotten der Griechisch-Römischen Epoche vorzugsweise aus der Oase el Faijüm*, Verlag von F. Diemer, Finck & Baylaender succ. Königl. und Vizekönigl. Hofbuchhändler, Cairo, 1913, p. 52, fig. 29.
- 32 Voir W.M.F.I. Petrie, *Roman Portraits and Memphis (IV)*, British School of Archaeology in Egypt and Egyptian Research Account Seventeenth Year, 1911, London, 1911, Pl. XV, ill. 18 & 19, montrant un objet en terre cuite avec une femme, portant une coiffure similaire, et tenant une amphore devant elle.
- 33 Cf. P. Perdrizet, *Les terres cuites grecques d'Égypte de la collection Fouquet*, tome I: Texte, tome II: Planches, éd. Berger-Levrault, Nancy - Paris - Strasbourg, 1921, tome I, p. 94-95, n° 239, tome II, pl. XXXVI, photog. du bas, à gauche. Ce dernier exemple représente les noces d'Éros et de Psyché: Éros se rendait de nuit à la maison nuptiale rejoindre Psyché.
- 34 L'emploi de la terre, et non plus de la faïence, est un caractère hellénistique.
- 35 Les reliefs en creux caractérisent le moulage.
- 36 Les terres cuites pharaoniques étaient laissées à l'état brut.
- 37 Plusieurs momies de cette tombe ont été dotées d'un cartonnage de même typologie. Aucun n'est conservé. C'est cependant la seule à posséder un linceul peint, et la première, étudiée sur la nécropole.
- 38 Il forme une masse mesurant 9,5 / 8 cm, sur 4,8 cm de haut.
- 39 Légende: + dent présente, (-) dent absente *ante-mortem*, ? identification supposée d'une dent isolée.
- 40 La base du crâne est totalement brisée.
- 41 Il serait nécessaire d'en faire une vérification, sur le plan histologique.
- 42 Grande échancrure sciatique, arche composite et crête phallique caractérisent le sexe masculin du défunt.
- 43 Cette caractéristique est commune à trois momies de sexe masculin, inhumées dans cette tombe.
- 44 Dimensions: 35 cm de long, largeur variant de 2,5 à 15 cm.
- 45 Cependant, cette épaisseur est nettement plus importante que sur les autres momies.
- 46 La détérioration de la tête, le manque de solidité de la momie et la nécessité de vider la tombe ont nécessité le prélèvement de la momie.
- 47 L'évaluation en a été réalisée à partir du degré de synostose des sutures crâniennes, de l'aspect de la surface auriculaire (présence de stries, granulations, apex), selon la méthode de Schmitt et Broqua, et de celui de la symphyse pubienne (conservation de reliefs émoussés). Voir, sur ce sujet, A. Schmitt, «Une nouvelle méthode pour estimer l'âge au décès des adultes, à partir de la surface sacro-pelvienne iliaque», *Bulletins et Mémoires de la Société d'Anthropologie de Paris*, vol. 17, n° 1-2, p. 89-101. Le degré d'usure dentaire et la présence d'une dent de sagesse constituent des éléments supplémentaires.
- 48 Une enthèse est le lieu d'insertion sur l'os d'un tendon, d'un ligament ou d'un muscle. Une enthésopathie en constitue l'altération pathologique, liée à l'activité physique et provoquée par de micro-traumatismes.
- 49 La divinité représentée pourrait être Horus, Ptah-Sokar-Osiris, ou Rê-Horakhty (?).
- 50 Voir G.P.F. Broekman, «Falcon-headed coffins and cartonnages», *JEA* 95 (2009), p. 67-81. Selon cet auteur, il s'agit d'un attribut royal, essentiellement, le plus connu étant le sarcophage en argent du roi Sheshonq (XXIIe dynastie). Les personnages non royaux ayant utilisé ce motif auraient vécu à la période lybienne. Voir une illustration d'un personnage similaire dans A. Dodson, «The Prophet of Amun Luput and his distinguished Ancestors», *JEA* 95 (2009), p. 55, Fig. 5 (Livre des Morts d'Osorkon D). Voir également dans W.M.F.I. Petrie, *Abydos, Part I, 22nd Memoir of The Egypt Exploration Fund*, London, 1902, p. 36, et Plate LXXIV (n° 6): coffre à canopes de Mertitef, scène représentant Horus portant la couronne blanche.
- 51 La prise en charge du corps est intervenue rapidement : aucune trace d'entomofaune n'a été retrouvée.
- 52 La tombe renfermait des momies avec masque-plastron de datation romaine. Cette momie pourrait être antérieure, la céramique datant de l'époque ptolémaïque.
- 53 Voir, ci-dessous, la description de la cavité thoraco-abdominale.
- 54 Légende: + dent présente, - dent absente *post-mortem*, ? identification supposée de la dent isolée.
- 55 Les dermestes, attirés par l'odeur du cadavre, interviennent après les escouades de larves de diptères (mouches). Cela signifie une prise en charge tardive du corps, mais aussi, une momification de qualité médiocre.
- 56 Cf. illustration dans A. Wodzinska, *A Manual of Egyptian Pottery*, Vol. 4: Ptolemaic Period-Modern, réf. Ptolemaic 58.