



Memòria preliminar de les excavacions de la campanya de 2014 a El-Bahnasa, Oxírrinc (Mínia, Egipte)

Els textos erudits a Amarna

Breu nota sobre un con funerari egipci conservat al Museo Civico Archeologico de Bolonya (Itàlia)

Sumari

NILUS

**Butlletí de la Societat
Catalana d'Egiptologia**

Adreça postal:

Carrer d'Aragó, 305, entresol
08009 Barcelona
Telèfon 93 457 81 20

Adreça Internet:

www.egiptologia.cat
info@egiptologia.cat

Director:

Josep Padró

Secretària:

Maria Teresa Mascort

Consell de redacció:

Andrés Ayén
Núria Castellano
Juan Antonio Merino
Joan Miralles
Concepció Piedrafita
Esther Pons
Marta Puvill
Núria Rodríguez
Jaume Vivó

Fotografia de la Coberta:

Tapadora d'un vas canòpic amb l'effigie
d'Amsset © Missió Arqueològica
d'Oxirinc

Fotografia de la darrera Coberta:

Treballs al pòrtic de la Necròpolis Alta
© Missió Arqueològica d'Oxirinc

Edita:

Societat Catalana d'Egiptologia

Disseny i maquetació:

Vivó i Garrido

Distribució:

Llibreria Mizar

Impressió:

Agpograf SA
ISSN 1133 - 5343

Dipòsit legal:

B. 38263-1992

Memòria preliminar de les excavacions de la campanya de 2014 a El-Bahnasa, Oxirinc (Mínia, Egipte) 3

*Josep Padró, Bibiana Agustí, Hassan Amer, Dolors Codina,
Marguerite Erroux-Morfin, Jérôme Gonzalez, José Javier Martínez,
Maite Mascort, Esther Pons, Irene Riudavets, Wim van Neer*

Informe d'antropologia sector 20000 19

Bibiana Agustí

Els textos erudits a Amarna 23

Lluís Feliu

Donació d'una maqueta de la tomba N° 1 d'Oxirinc 28

Jaume Vivó

Breu nota sobre un con funerari egipci conservat al Museo Civico Archeologico de Bolonya (Itàlia) 30

Jaume Vivó

Bibliografia

Bibliografia Egiptològica Ibèrica: Anys 1971 i 2012 33

*Josep Padró, Luis Manuel de Araújo, Juan Antonio Merino
i Jaume Vivó*

Crònica de l'Antic Egipte, circa 1775-1751 a.C. 39

Josep Padró

Crònica de l'Egiptologia, 1831-1832 41

Josep Padró

Noticiari egiptològic, 2014 42

Maite Mascort (M.M.) i Josep Padró (J.P.)

Memòria d'activitats culturals desenvolupades en el darrer curs 2013-2014 45

*Joan Bertran i Reguera, amb la col·laboració de Núria Castellano (N.C.)
i Joan Miralles (J.M.)*

Publicacions 51

Nilus es distribueix gratuïtament als socis de la Societat Catalana d'Egiptologia. Les entitats poden rebre **Nilus** per intercanvi amb publicacions similars, o com a socis institucionals, pagant la quota corresponent que comprèn l'import del butlletí i les despeses d'enviament.

La revista **Nilus** sotmet els originals que es presenten per ser publicats, al parer d'un mínim de dos avaluadors.

La revista **Nilus** no s'identifica necessàriament amb l'opinió dels seus col·laboradors, en els treballs publicats, que són de la completa responsabilitat dels seus respectius autors.



Informe d'antropologia sector 20000

Bibiana Agustí i Farjas

L'activitat d'antropologia de la Missió Arqueològica d'Oxirrinic 2014 ha comportat també la col·laboració en l'excavació i estudi d'algunes restes humanes del període bizantí en el Sector 20000, a càrrec de les senyores Maite Mascort i Dolors Codina.

El resultat de l'estudi antropològic individual és el següent:

Any 2014 - Sector 20000					
núm. individus	subadult	Adult femení	Adult masculí	Adult nd	Fauna
13	4	5	4	0	1

El total de la mostra ascendeix a 13 individus.

La població correspon a individus adults femenins (5) i masculins (4), així com subadults (4), amb diferents observacions patològiques d'interès.

El material associat als dipòsits funeraris, del tipus tèxtil, vegetal, animal, es posa en relació amb el registre arqueològic.

Aspectes rituals funeraris

Les restes esquelètiques permeten observar alguns aspectes rituals, com el fet que els cadàvers van ésser inhumats després d'aplicar-los unguents i resines i ser embolcallats amb teles de lli teixides i decorades que cobrien el cos, el cap i la cara.

Aquest tractament i les condicions del sòl també han permès la conservació d'alguns teixits orgànics tous com són les restes cerebrals (20202, 20212), capil·lars (20204, 20211, 20219) i ungueals (20204).

Les restes òssies sovint presenten una coloració fosca com a conseqüència d'haver estat en contacte també amb les fustes de la tomba (20203).



UE20207. Fragment de fusta amb pintura i restes de teixit.



UE20207. Cordill nuat procedent de l'embolcall tèxtil funerari.



UE20201. Restes de teixit de lli de colors associades a l'individu infantil.



UE20217. Restes d'una manopla tèxtil.



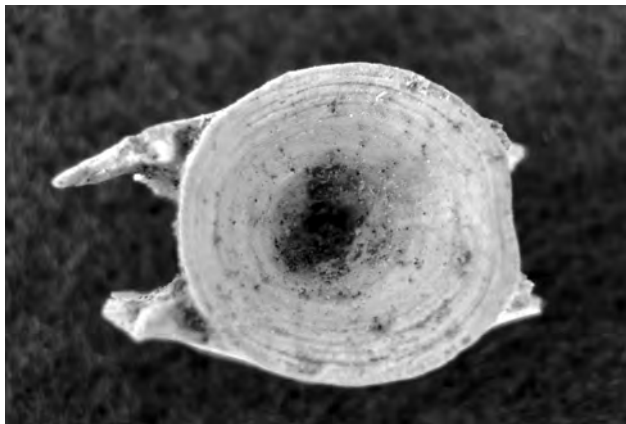
© MISSIÓ ARQUEOLÒGICA D'OXRIRINC

UE20219. Restes de teixit adherit a l'extrem proximal de la tibia.

La presència de claus de ferro (20204) en la unió de les fustes així com les mateixes llates de fusta, pintades en almenys un cas (UE20207) són elements rituals a tenir en compte en el registre de l'estructura d'enterrament.

Ofrenes

Alguns objectes esporàdics ens parlen del dipòsit alimentari o d'altre tipus junt als cadàvers. Aquest és el cas de dues falanges distals de bòvid adult en l'enterrament UE20218, un metàpode d'ovicàpid adult en la UE20211 o una espina de peix en la UE20212.



© MISSIÓ ARQUEOLÒGICA D'OXRIRINC

UE20212. Espina de peix formant part de les ofrenes alimentàries funeràries.



© MISSIÓ ARQUEOLÒGICA D'OXRIRINC

UE20218. Restes de pota de fauna com ofrenes alimentàries funeràries.

Caracterització antropològica i ritual del conjunt poblacional de la mostra

Es tracta d'una petita mostra procedent d'un nivell cementerial organitzat que és estudiat en l'apartat corresponent. Els aspectes bàsics registrats des de l'estudi antropològic són:

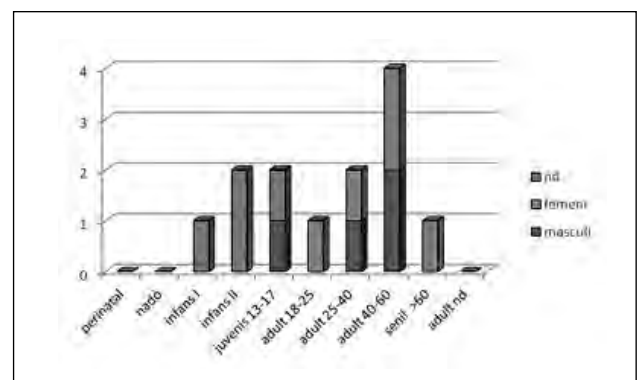
Any 2014 - Sector 20000							
núm. esquelet	n.i	% preserv.	preservació	sexe	edat	sub/adult	morfologia
20201	1	75%	falta braç i cama e.	3	4	1	3
20202	1	100%	tot l'esquelet	3	4	1	3
20203	1	30%	30% tòrax, braç e.	1	7	2	1
20204	1	100%	tot l'esquelet	2	8	2	2
20207	1	100%	tot l'esquelet	1	8	2	1
20210	1	40%	pelvis, a.braç i fèmur e.	3	5	1	2
20211	1	100%	tot l'esquelet	3	3	1	3
20212	1	90%	falta mand., cama inf.d. i tars	1	5	1	2
20216	1	80%	falta crani i peus	2	9	2	2
20217	1	80%	falta túbies i peus	2	7	2	2
20218	1	100%	tot l'esquelet	1	8	2	1
20219	1	100%	tot l'esquelet	2	8	2	1
20220	1	90%	falta tibia d. i peus	2	6	2	1

Sexe: 1. Masculí, 2. Femení, 3. Indeterminat.

Edat: 1. Perinatal, 2. Nadó fins 24 mesos, 3. Infans I 2-5 anys, 4. Infans II 6-12 anys, 5. Juvenis 13-17 anys, 6. Adult 18-25 anys, 7. Adult 25-40 anys, 8. Madur 40-60 anys, 9. Major de 60 anys, 10. Adult indeterminat.

Sub/adult: 1. Subadult, 2. Adult.

Morfologia general: 1. Robust, 2. Gràcil, 3. Indeterminat.



Gràfic de distribució de la mostra en classes d'edat i sexe.

L'observació del gràfic de distribució de la mostra en classes d'edat i sexe ens informa de que:

a). Hi ha una representació de subadults i adults però destaca l'absència d'esquelets perinatals i nadons. Tanmateix, al tractar-se d'una mostra parcial i amb presència de

la resta de classes d'edat i d'ambdós sexes, penso que podria tractar-se perfectament d'una població natural.

b). En aquest cas no veiem cap anomalia quant a sexes, per bé que l'únic representant de l'estadi adult més jove sigui una dona. La resta de classes d'adults des dels 25 fins l'edat senil estan representades de manera equivalent.

c). Les dificultats per assolir la longevitat fan que la classe senil estigui només representada per un individu..

L'esquelet UE20212

La troballa de diversos objectes relacionats amb l'escriptura amb les restes de l'individu de la UE20212 fan que aquest esquelet mereixi una descripció més detallada.

Es tracta d'un esquelet al que li falta la mandíbula i la major part dels ossos de les cames per sota el genoll, excepció feta del peu esquerre. El registre osteològic comporta també el de residus de parts toves conservades, com són teixits cerebrals.

La maduració òssia permet observar la sinostosi dels elements troclears humerals i la major part dels arcs neurals vertebrals, mentre que l'extrem condili femoral i els caps humerals i femorals estan anostosats. En l'arcada maxil·lar s'observa l'erupció dentària de la segona molar superior (27), mentre que la tercera molar (28) presenta agenèsia. El grau de desgast oclusal és molt lleu per a totes les peces, excepte per a la primera molar, que mostra illots de dentina. La combinació d'aquests paràmetres situa l'edat de la mort d'aquest individu entre els 15-16 anys, situant-lo en l'estadi juvenil (*juvenis* 13-17 anys).

La presència del tubèrcul fàl·lic del coxal li dona un diagnòstic sexual de masculinitat probable, per bé que el volum dels ossos és menut i les insercions musculars encara estan molt poc marcades, la qual cosa és totalment normal en un individu tan jove.

El càlcul de l'alçada a partir de les longituds dels ossos llargs obté un resultat entre els 153 i els 156 cm.

La morfologia esquelètica ens permet parlar de la persistència de la sutura metòpica del frontal, marcador que només té valor com a caràcter discontinu o epigenètic en l'anàlisi de sèries grans.

A nivell patològic es registra una *cribra femoralis* a nivell del coll femoral, lesió lleu que resulta freqüent en esquelets joves i que s'associa a processos lleus d'avitaminosi o d'anèmies ferropèniques.

Aspectes patològics

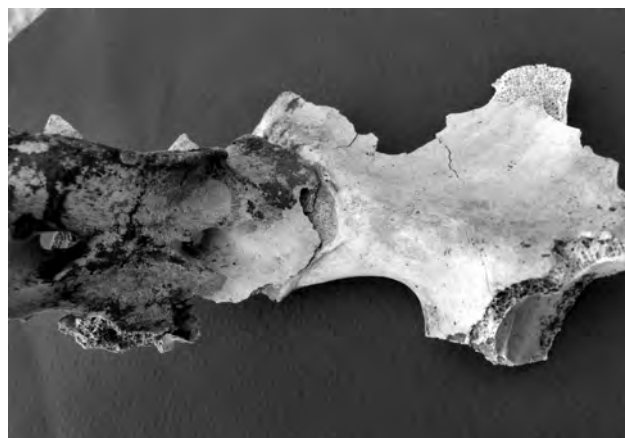
En les sèries antropològiques antigues, les lesions més freqüents són les que afecten les articulacions i la seva degeneració natural relacionada amb l'envelliment i les activitats repetitives. També les lesions infeccioses bucal són freqüents, ja sigui a partir de l'observació directa de processos cariògens o bé per la retracció de la línia alveolar i la pèrdua de peces antemortem. Com en el cas de l'estudi de les restes del magatzem d'enguany, obvio la valoració

estadística de les observacions patològiques i em limito a fer una relació d'aquelles lesions més interessants.

La dona madura de la UE20204 presenta una càries amelocementària a la primera molar inferior dreta (46) que ha evolucionat amb una hipertòfia de l'arrel mesial i un inici d'evulsió alveolar, fet que ha situat la línia oclusal sensiblement per sobre de la resta de dents veïnes. Aquesta dona presenta també espondiloartrosi de grau 1 lumbar i un procés artròsic a nivell de l'articulació coxosacre amb osteòfits que han evolucionat amb una anquilosi parcial del coxal esquerre amb el sacre. A més, aquesta dona presentava un probable càlcul vesical localitzat en la zona abdominal.



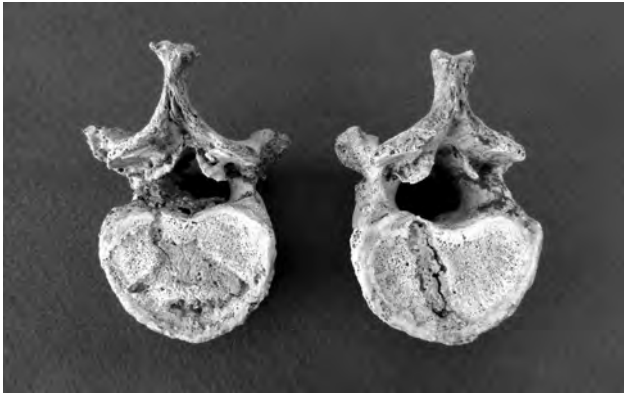
UE20204. Hipertrofia radicular associada a càries en la molar 46.



UE20204. Artrosi coxosacre amb anquilosi parcial.



UE 20207. Probable càlcul vesical.



© MISSIÓ ARQUEOLÒGICA D'OXIRIINC

UE20216. Emprintes de nòduls interdiscals amb sortida al canal medullar (hèrnia discal) en dues vèrtebres dorsals inferiors.

També la dona senil de la UE20216, menuda i amb insercions musculars marcades a braços i cames, presentava nombroses patologies esquelètiques: lesions artròsiques als elements de les mans, les espatlles, el colze dret, els genolls i a tota la columna vertebral, calcificacions tendinoses a la zona pèlvica, dues hèrnies discals i nombroses lesions cariògenes a la boca. A més, un traumatisme costal perfectament consolidat.

Pel que fa l'individu de la UE20218 destaquen les lesions artròsiques afectant el peu i que s'associen a un procés inflamatori i infecció a nivell de l'extrem distal de la falange primera del dit gros.



© MISSIÓ ARQUEOLÒGICA D'OXIRIINC

UE20216. Remodelació òssia de la superfície articular d'una primera falange de la mà a causa d'un procés degeneratiu articular o artrosi.



© MISSIÓ ARQUEOLÒGICA D'OXIRIINC

UE20218. Primera falange del dit gros del peu, mostrant lesions artròsiques en l'extrem proximal (esquerre) i osteolítiques en l'extrem distal (dret).

Cal assenyalar que, a més de l'informe d'antropologia, els tècnics que han participat en els treballs d'excavació han redactat els següents informes:

Informe arquitectònic

Eloy Algorri García (arquitecte).
Roberto Matías Rodríguez (enginyer de mines).

Informe de fauna

Wim Van Neer (arqueozoòleg).

Treballs de restauració

Bernat Burgaya Martínez (restaurador).