

Informe preliminar dels treballs arqueològics realitzats a Oxirrinc (El-Bahnasa, Mínia, Egipte), durant la campanya de 2013

Josep Padró, Bibiana Agustí, Hassan Amer, Núria Castellano, Dolors Codina, Marguerite Erroux-Morfin, José Javier Martínez, Maite Mascort, Esther Pons, Irene Riudavets, Wim van Neer

INTRODUCCIÓ

La campanya d'excavació corresponent a l'any 2013 de la Missió Arqueològica de la Universitat de Barcelona a Oxirrinc (El-Bahnasa, província de Mínia) ha començat el dia 18 de març i ha acabat el dia 19 d'abril.

Els treballs d'excavació s'han concentrat novament a la Necròpolis Alta, si bé també s'ha fet un sondeig dins el témenos de l'Osireion a càrrec de la Sra. Mascort.

A la Necròpolis Alta s'ha continuat l'excavació i neteja dels pòrtics que la travessen en sentit Est-Oest, al sector 24. Aquí el més interessant ha estat la troballa d'una mena de cripta de grans dimensions, situada al mig dels dos pòrtics. Aquesta cripta es va col·lapsar, potser als segles IV o V de la Nostra Era, provocant el derrumbament dels dos pòrtics, els elements constitutius dels quals van caure dins del forat: capitells, llindes i fusts de columnes, una de les quals, sencera, fa prop de 5 metres d'alçada. La cripta està construïda amb blocs de pedra de talla molt ben escairats i encaixats

entre ells. És de planta quadrada, i té un accés pel costat Est, així com diversos nínxols o annexos als altres costats, també construïts de pedra. Només un d'aquests annexos no s'ha derrumbat, al costat Oest de la cripta: ha conservat la seva volta de pedra, i sobre aquesta un empedrat a nivell del carrer, semblant a l'empedrat que pavimenta els dos pòrtics, al Nord i al Sud. Pel que fa a la cripta en ella mateixa, té les parets cobertes amb diverses capes de pintura, amb motius predominantment geomètrics; la paret Oest, a més a més, està coberta d'inscripcions en copte. Degut al perill que representava continuar l'excavació en aquesta cripta per l'amenaça representada pels grans i pesants elements arquitectònics caiguts a dins, vam decidir suspendre'n l'excavació fins que aquests elements puguin ser retirats en una propera campanya. Pel que fa a les pintures i inscripcions, vam procedir a protegir-les fins que es pugui realitzar properament una intervenció integral en elles. En aquest sector han treballat el Dr. Hassan Amer, el Sr. Martínez i la Sra. Riudavets.

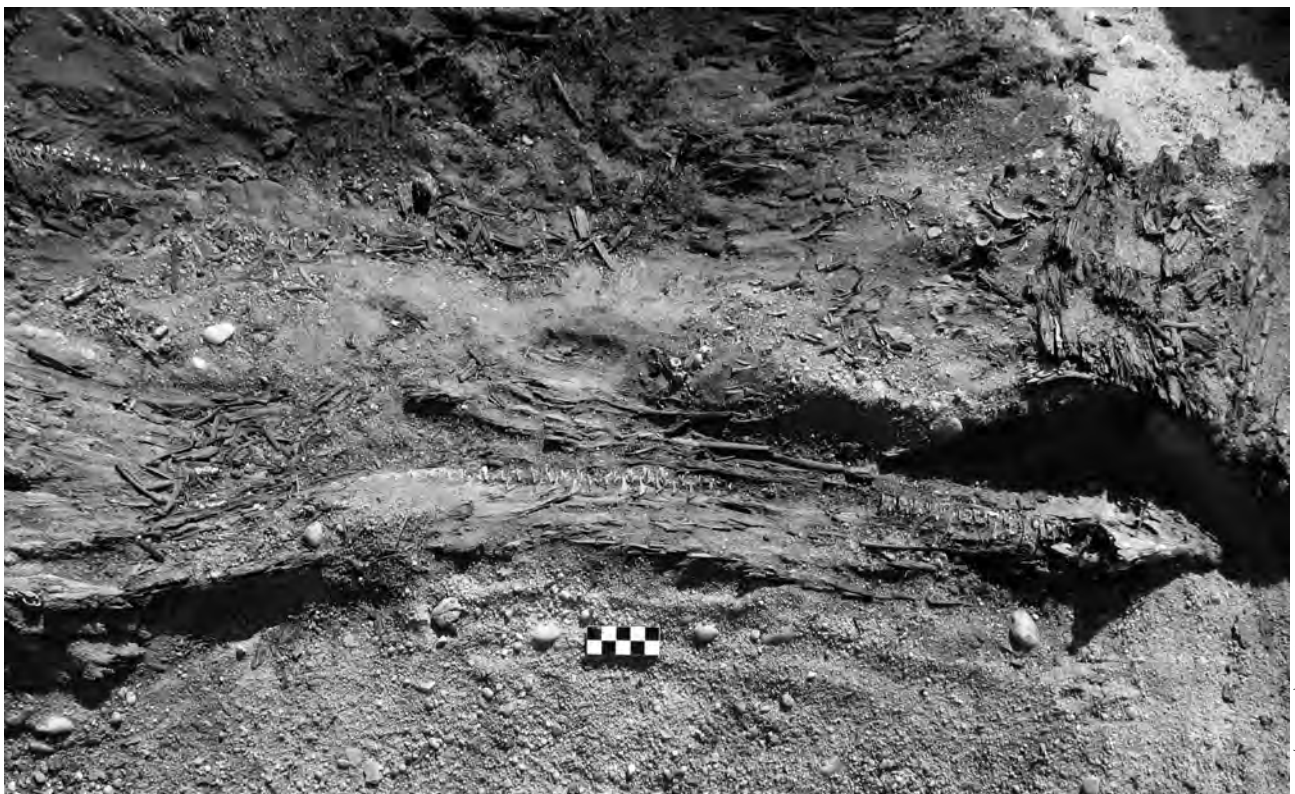


Fig. 1. Disposició de l'estrat color marró on es van localitzar els peixos.

Degut a la sospita que aquests pòrtics constitueixin una part d'una via processional que aniria en línia recta fins a l'Osireion, el Sr. Sagory ha fet un seguiment a través del desert amb fotografies aèries fetes amb l'estel, que semblen confirmar-ho.

Més al Nord i sempre dins de la Necròpolis Alta, al sector 2D, s'han prosseguit les excavacions a l'indret on el 2012 es va trobar un primer dipòsit de peixos. L'excavació ha permès descobrir un ampli espai vuit al Sud de les tombes romanes i amb el paviment més baix. Aquí hi ha un pou construït amb pedres tallades i que arriba fins a l'aigua del nivell freàtic. També s'ha trobat un segon dipòsit de peixos, algun dels quals presenten signes d'haver estat més o menys curiosament momificats (fig. 1). Per últim, i a l'Oest, una gran escalinata de pedra que sembla adreçar-se a l'indret no gaire llunyà on hi ha la tomba nº 1. Davant l'escalinata hi ha una mena de podi construït de pedra, i al seu costat hom ha trobat la part davantera d'una esfinx, que lliga amb la part del darrera trobada no lluny d'aquí anteriorment; molt possiblement l'esfinx aniria originàriament sobre el podi, ja que les mides concorden. En aquest sector han treballat les Dres. Castellano, Erroux-Morfin i Pons, i les Sres. Codina i Mascort.

També va ser present a l'excavació el Dr. Van Neer, del Museu Reial d'Història Natural de Brussel·les i especialista en fauna antiga nilòtica. Del seu estudi provisional dels dipòsits de peixos es dedueix que n'hi ha mil·lers (l'excavació no s'ha acabat), de totes les mides (el més gran d'1,20 metres) i que el 96 % són mormirs, és a dir oxirrincs. Es tracta, doncs, d'uns dipòsits votius de peixos sagrats. De moment, no podem precisar la seva cronologia. La ciutat d'Oxirrinc mereixia, doncs, el seu nom. Esperem que la continuació de les excavacions ens permeti saver-ne més d'aquest possible santuari.

Les Dres. Agustí i Pons han reprès les excavacions al sector 26, al Sud dels dos pòrtics. La Dra. Agustí, especialment, ha dut a terme l'excavació d'una construcció de tobot, farcida d'esquelets d'època cristiana.

Pel que fa a la conservació del jaciment, s'han d'assenyalar algunes restauracions dels murs de tobot, especialment al sector 16, corresponent a la vil·la romana esdevinguda monestir cristià.

És també interessant de destacar que, en el curs de la campanya, el director de la Missió va pronunciar una conferència a la Universitat del Caire, el dia 15 d'abril, sobre el jaciment i les darreres novetats arqueològiques. L'acte va ser presidit pel Sr. Degà de la Facultat d'Arqueologia i el conferenciant va ser presentat pel Dr. Hassan Amer. Entre el públic, a més de professors i alumnes, hi havia un representant de l'ambaixada espanyola i el director de l'Institut Holandès del Caire.

També han format part de l'equip d'aquesta campanya: el Sr. Eloy Algorri, arquitecte; el Sr. Bernat Burgaya i la Sra. Margalida Munar, restauradors; el Sr. Antonio López Cano, topògraf; i la Sra. Annie Perraud, especialista en mòmies. També cal esmentar la col·laboració del Dr. Mustafa Amzi, inspector en cap del Consell Superior d'Antiguitats; del Sr. Mohamed Kamal, inspector en cap del magatzem

d'antiguitats; i de l'inspector del CSA, Sr. Mohamed Rageb. El director de la Missió ha estat el Dr. Josep Padró, i el seu representant el Dr. Hassan Amer.

La campanya de 2013 ha comptat amb el patrocini de les següents institucions i persones: de la Universitat de Barcelona; de l'Université Paul-Valéry Montpellier 3; del Grup de Recerca d'Arqueologia Clàssica, Protohistòrica i Egípcia (Generalitat de Catalunya-GRACPE); de la Societat Catalana d'Egiptologia i del Sr. Mohamed Tawfik.

TREBALLS REALITZATS EN EL SECTOR 2D

Els treballs es van desenvolupar entre el 24 de març i el 18 d'abril de 2013.

Objectius:

- 1.- Estudi dels peixos per part del paleozoòleg Wim van Neer.
- 2.- Prosseguir l'excavació en l'àmbit 32 a la zona on la passada campanya va aparèixer la capa de peixos per comprovar si aquestes ofrenes tenien relació amb alguna construcció que estigués sota elles (fig. 2).
- 3.- Excavació en extensió cap a l'Oest de la zona esmentada en el punt anterior.

Resultats:

- 1.- Després de l'estudi realitzat per Wim van Neer s'ha comprovat que els peixos trobats tant en aquesta campanya com en la campanya anterior són peixos oxirrincs de molt diferents grandàries, excepte algun peix lepidot, una perca de gran grandària, algun peix-gat, i fins i tot, restes d'algun gat.

D'una banda, Wim van Neer s'ha centrat en els peixos que es van trobar el 2012 (estaven en el magatzem), i per un altre, ha estudiat *in situ* el bloc de la zona nord de la capa de peixos trobada aquesta campanya.

S'han individualitzat 139 peixos, que estan orientats tant al nord com al sud.

Estan disposats en 5 capes separats per un nivell de sorra. Els peixos disposats a les zones superiors tenen el cap aixecat, mentre que els situats en les capes inferiors estan plans. Això és degut molt possiblement a la pressió i pes dels peixos superiors que s'han anat enfonsant a les zones centrals.

Alguns dels peixos han aparegut embolicats en tela i sempre en fulles de palma (fig. 3).

El proper any es continuarà amb la part d'aquesta capa de peixos que ha quedat sense excavar per poder determinar amb la major exactitud possible el nombre de peixos.

- 2.- S'ha procedit a fer un sondeig en profunditat sota la capa de peixos (2,50 cm. de profunditat), que ha donat com resultat una capa de sorra clara, neta i estèril pel que hem procedit a abandonar aquest sector.



© MISSIÓ ARQUEOLÒGICA D'OXIRINC

Fig. 2. Vista general del dipòsit votiu de peixos.



© MISSIÓ ARQUEOLÒGICA D'OXIRINC

Fig. 3. Detall d'un dels peixos amb restes de momificació.

D'altra banda, en el perfil sud d'aquest àmbit es va poder observar una retallada de terra, color marró fosc, colmatada amb les restes d'una possible escultura en pedra, així com de fragments de ceràmica romana, que arribava fins a la boca d'un pou (profunditat, 4 m; diàmetre exterior 1,20 cm; i diàmetre interior, 90 cm), (fig. 5).

Aquest pou està construït totalment amb blocs de pedra. Es va poder constatar que a l'interior del mateix, s'havien fet els encaixos, metre a metre de profunditat per facilitar l'accés.

A 4 metres de profunditat es va haver d'abandonar l'excavació del pou perquè va aflorar l'aigua del nivell freàtic encara que la construcció continuava i no sabem la profunditat total del mateix.

En netejar el perfil nord de la zona excavada durant el 2012 i en el moment de llevar pedres que formaven part de la paret sud de l'habitació 3 de la tomba 11, es va poder observar que la construcció d'aquesta tomba és posterior a la deposició dels peixos, ja que una part de l'estrat de peixos, quedava amortitzada per la construcció de la tomba.

3.- En ampliar la zona d'excavació cap a l'oest, i darrere de la capella de toves de grans dimensions, possiblement d'època saïta, trobem una altra nova capa de peixos.

Aquesta nova capa de peixos presenta diferències importants pel que fa a la de l'any anterior. En excavar aquesta capa s'ha pogut constatar que els peixos presentaven un tractament diferent, ja que estaven embolicats en diferents capes de lli i fulles de palma.

Es va procedir a l'excavació del sector sud d'aquest nou estrat de peixos intentat individualitzar al màxim cadascun d'ells, però així i tot aquest estrat es va garbellar per a la recuperació d'espines i vèrtebres que no havia estat possible individualitzar. Durant els treballs d'excavació es va recuperar les restes, en fusta, d'una corona hathòrica, que segurament procedia d'un oxirring (fig. 5).

El restaurador de la missió, Bernat Burgaya, va realitzar un motlle de guix (similar al de l'any anterior) per a l'ex-



Fig. 5. Corona hathòrica trobada en un dels dipòsits de peixos.

tracció en bloc d'un estrat de peixos i poder estudiar-ho en profunditat en el laboratori.

La resta de l'estrat de peixos s'ha deixat *in situ* perquè el paleozoòleg dugui a terme el seu estudi.

TREBALLS REALITZATS ALS SECTORS 2D, 28 I 35

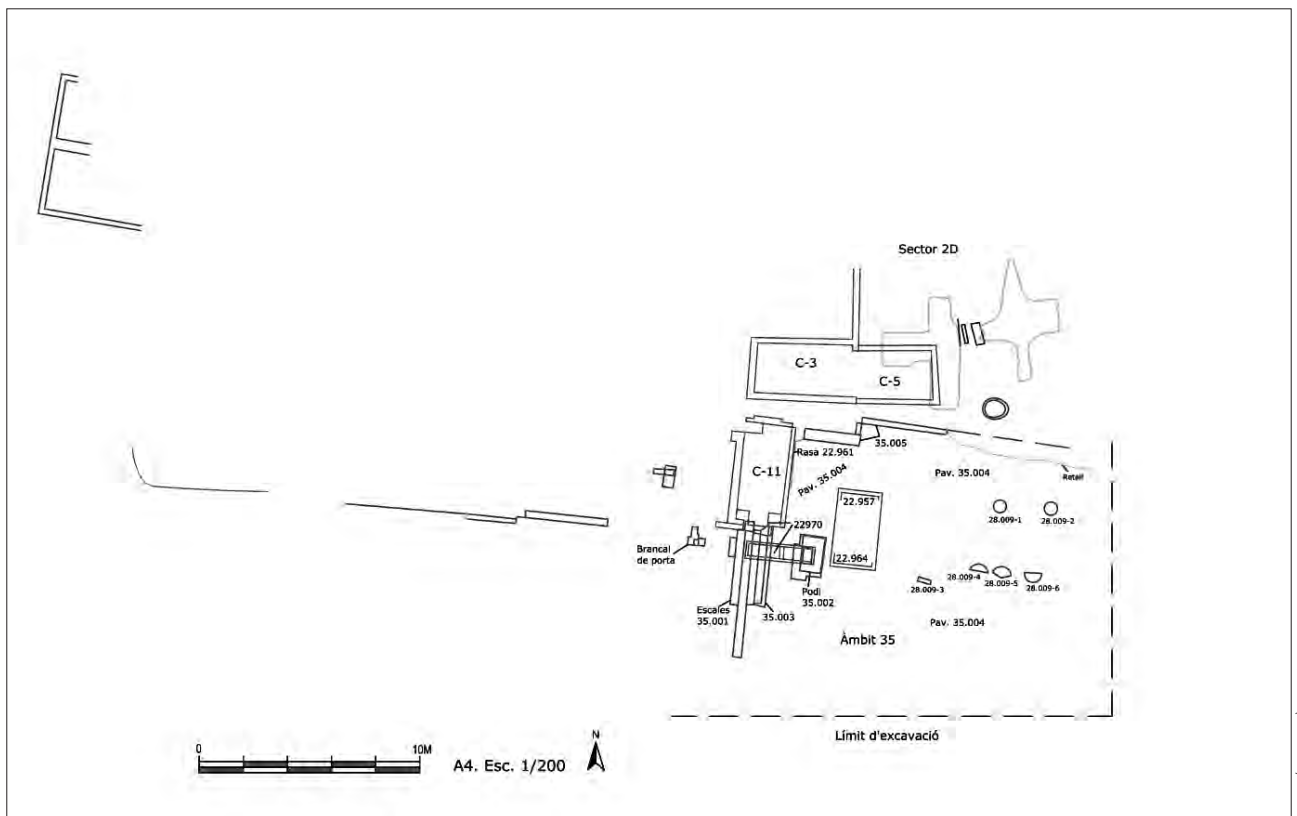
La campanya d'excavació d'enguany tenia com a objectiu la continuació del desmuntatge de les restes bizantines del sector 2D i 28, a fi d'arribar a la cota necessària per a poder excavar sense perill l'acumulació de peixos localitzats durant la intervenció de 2012 (fig. 6).

Es va començar doncs, per retirar les darreres filades de pedres de les criptes 3 i 5 del sector 2D, que es fonamentaven directament sobre un estrat de còdols de sílex. El desmunt d'aquestes restes muràries ens va permetre confirmar que aquestes criptes no havien format mai part d'una tomba greco-romana anterior (fig. 7).

Al sud d'aquestes estances, i a una cota superior, es va documentar un mur format per grans carreus reaprofitats, de calcària blanca, els quals havien format part, inicialment, d'una gran edificació de tipus saïta. A l'oest d'aquest mur va aparèixer una habitació construïda, així mateix, amb carreus reaprofitats de mesures més petites. Un cop retirats aquests carreus vam trobar tot un seguit d'elements arquitectònics, entre els quals destaquem 2 petits capitells de pi-



Fig. 4. Pou trobat prop dels dipòsits de peixos.



© MISSIÓ ARQUEOLÒGICA D'ORRIBINC

Fig. 6. Planimetria dels sectors 2D, 28 i de l'Àmbit 35.

lastra decorats amb fulles d'acant, 3 piles d'aigua, una estela funerària infantil i la llinda i els brancals d'una porta utilitzada ja en un moment cristià inicial.

Per sota d'aquest període cristià inicial es va localitzar un mur de pedra calcària, orientat est-oest, molt malmès per un retall posterior, contra el qual s'entregava un paviment de calç, molt ben lliscat i acabat. (Àmbit 35). Aquest mur i el paviment estaven tallats per la construcció de la cripta 11 del clos funerari 2D. La delimitació d'aquest paviment ens va portar a la troballa de la part anterior d'una esfínx, que estava encastada contra la paret de la cripta 11, servint-li de contrafort (figs. 8 i 9).

Es va continuar delimitant aquest espai i es va localitzar una base de podi construïda amb pedres calcàries blanques, molt ben devastades i lligades amb morter rosa. El podi presentava una forma esglaonada, amb un sub-basament compost per pedres més grolleres i sense escairar. És interessant remarcar que tota l'estructura presentava un revestiment de calç, posat directament per damunt de les pedres, sense cap tipus de preparació.

La part superior d'aquest basament va aparèixer bastant malmesa però amb restes suficients de morter per permetre'ns veure que la mida real d'aquest era de 1.60 cm de llarg, i que estava orientat nord-sud.

A l'oest del podi va aparèixer una escala formada per 5 esglaons, cadascun dels quals compost per carreus ben escairats de pedra calcària. L'escala havia estat tallada, pel costat nord, pel mur sud de la cripta bizantina n. 11. Pel costat oest, les restes de morter que arrencaven cap a munt, ens

indicaven la presència de com a mínim un esglaó més. Per la banda meridional, els esglaons també havien patit un deteriorament, de manera que només el tercer esglaó mantenia el que podia haver estat la seva llargada original (fig. 10).

Aquesta escala, de tipus monumental, estava construïda contra el nivell de subsòl, recolzant-s'hi. A l'oest de l'escala, i a una cota superior va aparèixer un bloc de calcària molt ben tallat, posat vertical, que presentava el lateral nord treballat, amb restes d'una motllura, i el lateral sud, tallat perfectament vertical, com si es tractés del brançal d'una porta/pas (fig. 11).

Es va continuar la neteja d'aquesta part superior cap a l'oest, i es va localitzar la continuació del mur de pedra que passa sobre el pou d'entrada de la Tomba n. 1; el qual presentava una alineació amb el possible pas de porta, les escales i el podi (fig. 12).

L'Àmbit 35 va ser ocupat posteriorment per una fase inicial bizantina, que alçà el nivell de paviment utilitzant restes vegetals de palma, i recuperà tambors i bases de columna posant-les seguint una alineació. Aquest nivell d'ús fou amortitzat per la construcció de la fase bizantina del sector 2D. En aquest espai no s'han localitzat tombes greco-romanes.

Com a conclusió direm que les restes trobades durant la campanya del 2013 podrien correspondre's amb l'entrada/accés a la necròpolis saïta, malmeses per construccions bizantines posteriors. És possible també, que l'esfínx trobada a tocar del podi de l'àmbit 35 formés part d'aquest conjunt d'accés a l'àrea funerària.



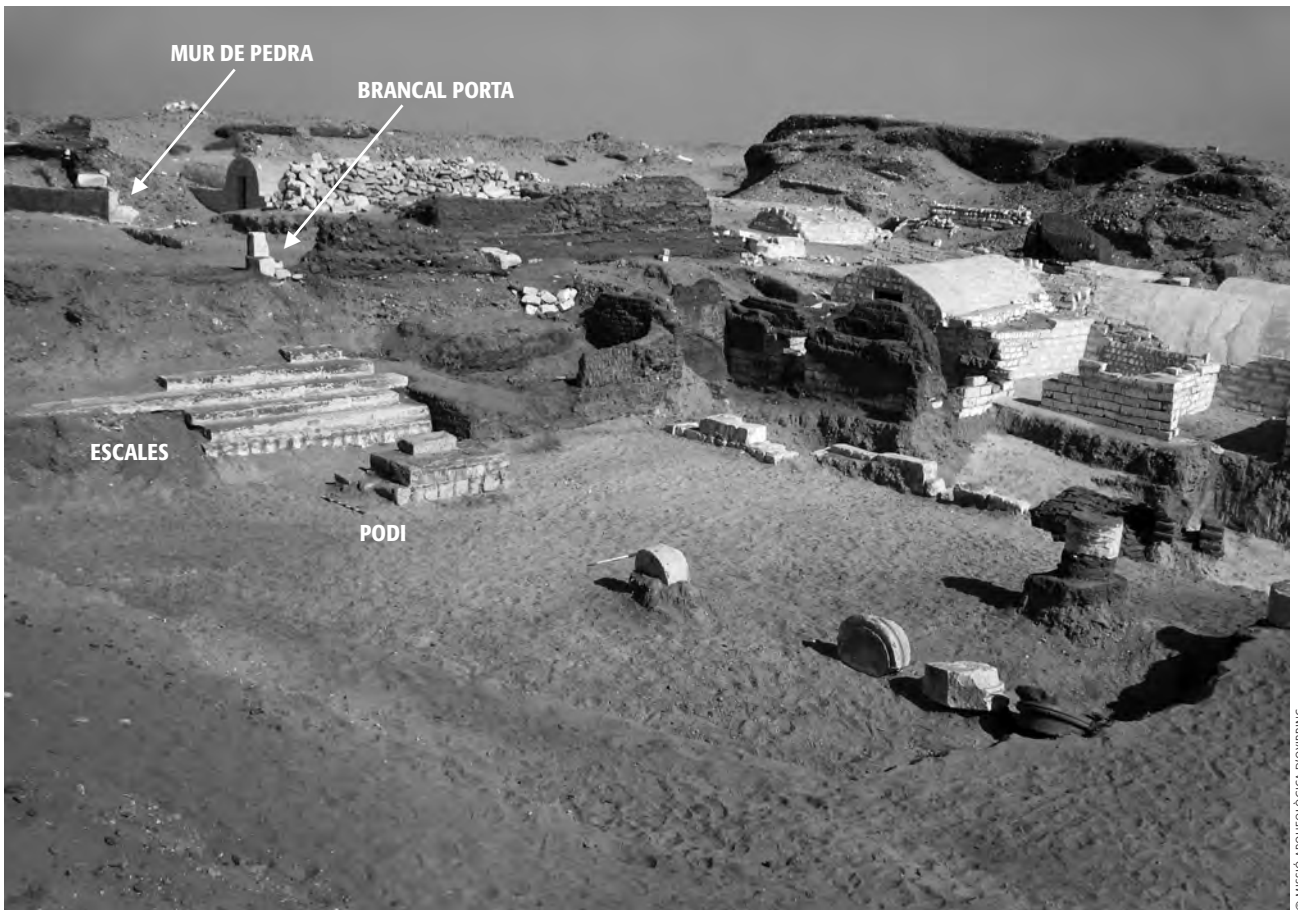
Fig. 7. Cripta 3 i 5 abans del seu desmuntatge.



Fig. 8. Detall de l'esfinx.



Fig. 9. Trobada de l'esfinx que reposava damunt del paviment de calç. Al fons cripta n. 11 i a la dreta mur de tancament nord de l'àmbit 35.



© MISSIÓ ARQUEOLÒGICA D'OXIRINC

Fig. 10. Vista general de l'àmbit 35.



© MISSIÓ ARQUEOLÒGICA D'OXIRINC

Fig. 11. Detall del brancal de la porta.



© MISSIÓ ARQUEOLÒGICA D'OXIRINC

Fig. 12. Detall de la continuació del mur que passa sobre el pou d'accés de la T.1.

TREBALLS REALITZATS EN EL SECTOR 24

Durant aquesta campanya s'ha continuat treballant en el SECTOR 24, situat en la Necròpolis Alta, al S.E. de la Tomba 14 i al nord del sector 26.

Aquest any hem continuat ampliant l'excavació cap a l'Oest de les Estructures Nord i Sud en les quals s'han documentat el paviment (UEs 24122 i 24138) i les bases de columnes *in situ*, així com diversos fusts, capitells i cornises de diferent tipologia. La majoria d'aquests elements arquitectònics es troben en el nivell d'ensulsiada i desplaçats (fig. 15). En l'Estructura Nord s'observen diverses reparacions en el paviment, on cal destacar la reutilització d'un capitell de columna a manera de basa (fig. 13).

Entre les Estructures Nord i Sud, trobem restes de paviment així com elements arquitectònics caiguts i alguns fusts i tot desmuntats per l'espoli de la zona.

Després de l'excavació d'aquests elements, trobem dues criptes. La primera reaprofitava la fonamentació de l'Estructura Nord i la paret de la Cripta 2 pels seus costats Sud i Nord respectivament, orientada en direcció Est. Aquesta desenvolupa una volta de mig punt composta per maons de tova cuita de la qual solament es conserva l'arrencada. En el seu interior es van trobar algunes monedes i una llucerna (fig. 14).



Fig. 13. Detall d'un dels capitells.



Fig. 14. Llucerna.



Fig. 15. Vista aèria del sector.

La segona cripta, adossada per la part Sud a la Cripta 1 i orientada igual que l'anterior, està construïda amb maons de calcària i conserva part de la volta de mig punt amb una disposició dels blocs de construcció a l'ample de la volta. Aquesta cripta encara està per excavar.

Al costat de la Cripta 2 tenim l'avantcambra que dona accés a la mateixa amb unes dimensions de 8 x 9 m., composta per un accés des de l'Est del qual es conserva una de les llindes del sostre de l'accés en rampa. Una vegada en l'avantcambra trobem una sèrie de pintures murals sobre estuc compostes per una superposició de cinc capes amb diferents motius iconogràfics i figuratius (fig. 16).

Hem de destacar dins d'aquesta avantcambra, l'aparició de dos nínxols buits, un en el mur Nord i l'altre en l'Est al costat de l'entrada amb una profunditat de 80 cm, així com diferents inscripcions en copte. Aquestes s'han realitzat de tres formes diferents: amb pintura, en grafit o incisa en forma de *graffiti* en època tardana. Tant en les pintures com en les inscripcions en *graffiti* s'ha dut a terme la seva consolidació i conservació per part de l'equip de restauració per evitar la degradació de la capa pictòrica i evitar el despreniment per col·lapse.

Aquest espai va ser col·lapsat per l'ensulsiada de les Estructures Nord i Sud, motiu pel qual es troba tot un conjunt d'elements arquitectònics entre els quals destaquen un gran fust de columna de granit de 4,80 m d'altura així com



Fig. 16. Detall de pintura mural.



Fig. 17. Columnes caigudes del pòrtic.



Fig. 18. Crismó gravat en una llinda.



Fig. 19. Creu de vida pintada en una columna.

una basa de dimensions superiors a les que es troben en les Estructures Nord i Sud (fig. 17).

En alguns fusts de columna com en cornises, trobem motius religiosos cristians (Crismó) pintats en vermell o incisos (fig. 18 i 19).

INFORME D'ARQUEOLOGIA FUNERÀRIA I ANTROPOLOGIA

La contribució de la Dra. Agustí a la intervenció de la Missió Arqueològica d'Oxirrinc 2013 ha estat la d'excavar una petita cripta bizantina en el sector 26 (fig. 21) i analitzar-ne les restes.

A més, ha col·laborat en el registre i anàlisi d'algunes restes aparegudes de manera aïllada durant l'ampliació del Sector 26 cap a l'est, a càrrec de la Dra. Esther Pons.

Cripta 1 del sector 26

L'espai sepulcral de la cripta va ser excavat entre el 24 i el 31 de març. Es tracta d'una construcció de tovots de planta rectangular i coberta en volta que mesura 390 x

190 i una alçada màxima de 150 cm a l'exterior. L'espai interior mesura 340 x 140 cm.

Es pogueren individualitzar la majoria dels dipòsits sepulcral, registrant la seva situació en l'espai, el seu estat de conservació i els aspectes rituals més evidents.

El registre correspon a un conjunt de 34 dipòsits esquelètics individualitzats a més d'un petit conjunt de restes inconnexes que han quedat disperses a la base de l'espai UE26189. La potència màxima del dipòsit és d'uns 50 cm.

Es tracta de dipòsits sepulcral individuals successius que arriben a presentar fins a 4 nivells irregulars d'ús.

En el nivell de la base del dipòsit es recuperà un petit unguentari de vidre bufat i color verdós (fig. 20). Es tracta d'una ampolleta de base umbilicada, cos troncocònic, coll estret i vora plana exvasada. Les seves dimensions són: alçada 90 mm, diàmetre de la base 42 mm, diàmetre màxim de la boca 37 mm, alçada de cos 38 mm, alçada del coll 46 mm.

El primer nivell d'ús funerari de la cripta havia estat arranjat amb la disposició de diversos blocs calcaris poligonals procedents d'una construcció anterior –així com la part inferior d'un sarcòfag tallat en pedra calcària i col·locat com a base en l'espai d'accés– i que van servir com elements de sustentació dels dipòsits funeraris individuals. De l'estructura funerària anterior només se'n conserva una filada sota la construcció de maons d'època bizantina.

El resultat provisional de l'estudi antropològic és el següent:

SECTOR 26 - CRIPTA 1				
UE	Nivell	N. enterrament	Edat	Sexe
26154	26189	1	40-60	M
26155	26189	2	35-40	F
26156	26189	3	40-60	F
26157	26189	4	perinatal	¿
26158	26189	5	40-50	M
26159	26189	6	>60 a	F
26160	26189	7	25-30	M
26161	26189	8-1	18 m	¿
	26189	8-2	3-6 m	¿
26162	26189	9	40-50	F
26163	26189	10	nadó	¿
26164	26189	11	30-40	M
26165	26189	12	12-18 m	¿
26166	26189	13	>60 a	F
26167	26189	14	6-7 a	¿
26168	26189	15	>60 a	M
26169	26189	16	35-40 a	M
26170	26189	17	50-60 a	F
26171	26189	18	40-50 a	M
26172	26189	19	30-40	F
26173	26189	20	18-24 m	¿
26174	26189	21	6-9 m	¿
26175	26189	22	12-18 m	¿

SECTOR 26 - CRIPTA 1 (cont.)

UE	Nivell	N. enterrament	Edat	Sexe
26176			Anul·lat	
26177	26189	24	perinatal	¿
26177	26189	24	2-4 a	¿
26178	26189	25-1	30-40 a	M
26178	26189	25-2	18 m	¿
26179	26189	26	>60 a	F
26180	26189	27-1	18-24 m	¿
26180	26189	27-2	12-18 m	¿
26180	26189	27-3	6 m	¿
26180	26189	27-4	0-3 m	¿
26181	26189	28-1	6 m	¿
26181	26189	28-2	perinatal	¿
26182	26189	29	12 m	¿
26183	26189	30	20-25 a	M
26184	26189	31	2-3a	¿
26185	26189	32	40-50 a	F
26186	26189	33	30-40 a	M
26187	26189	34	50-60 a	M
26188	26189	35	18-24 m	¿
26189	nivell funerari			
26190	preparació del dipòsit funerari			
26191	filada de pedres de tomba anterior			

El total de la mostra ascendeix a 41 individus. La població correspon a individus adults femenins i masculins i un bon nombre de subadults, amb diferents observacions patològiques d'interès. El material associat als dipòsits funeraris, del tipus tèxtil, vegetal, animal, es posa en relació amb el registre arqueològic.

La caracterització antropològica i ritual del conjunt poblacional de la mostra exigeix un procés més acurat de les dades, que es desenvoluparà després de l'actual intervenció.

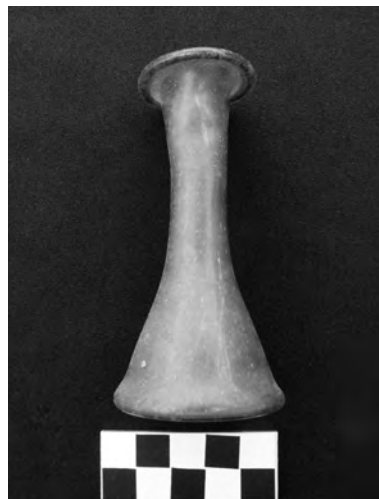
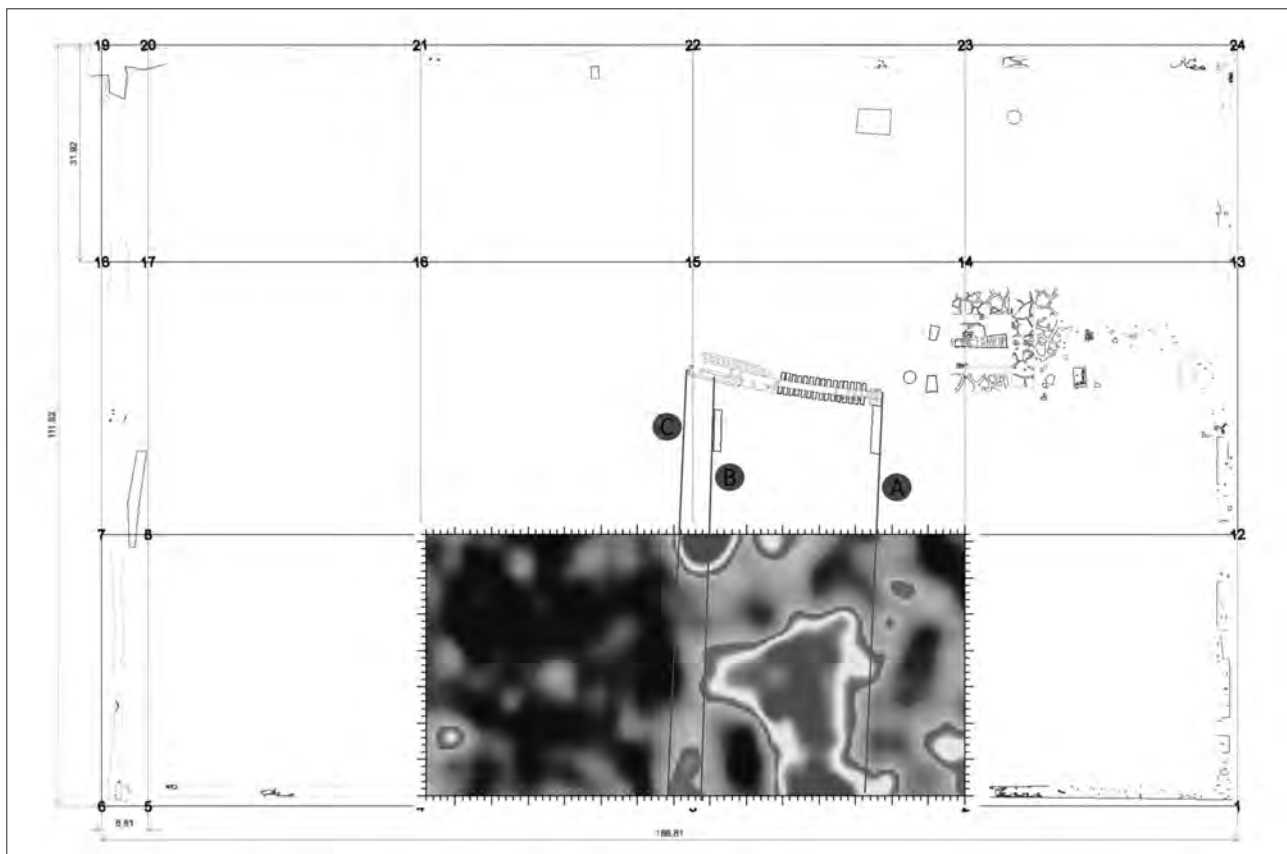


Fig. 20. Ampolleta de vidre.



Fig. 21. Vista general del sector 26, en primer terme, la cripta funerària.



© MISSIÓ ARQUEOLÒGICA D'OXIRIHC

Fig. 22. Planta del témenos amb les senyals del radar.

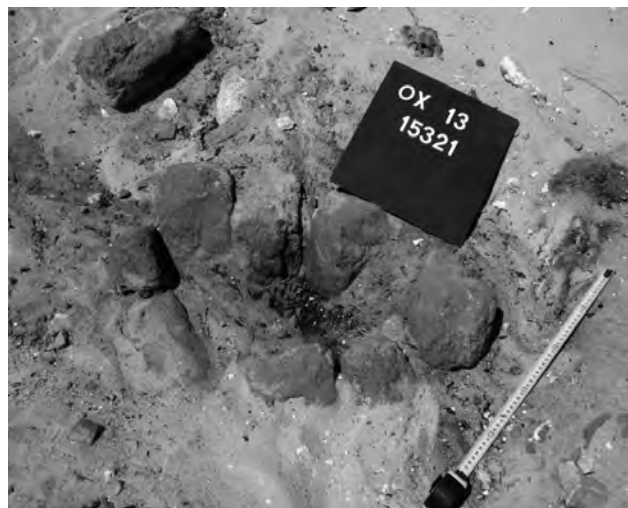
TREBALLS REALITZATS A L'OSIREION

L'objectiu d'aquesta campanya 2013 era la comprovació de les dades obtingudes en la prospecció geofísica portada a terme l'any 2010 per Lluís Mari de l'empresa Arqueoradar (fig. 22).

Es van iniciar els treballs el 24 de març amb sis obrers i es van realitzar diversos sondejos en l'àrea sud-est del témenos.

Els sondejos es varen fer amb una separació de 5 metres en direcció nord-sud i, després, en direcció est-oest. La quadrícula resultant tenia una longitud de 45 m. en direcció nord-sud, per 25 m. en direcció est-oest. Tots els sondejos varen ser negatius, excepte els més pròxims a l'entrada del témenos (N-S 8/ E-W 1; N-S 7/E-W 2; N-S 9/ E-W 2). En aquests es van localitzar ofrenes i focs rituals iguals als ja excavats en l'àrea on es realitzaven les ofrenes diàries a la divinitat (fig. 23).

El dia 25 de març es traslladà la quadrícula a una àrea on les alteracions del terreny eren més marcades, entre les dues portes d'entrada auxiliars de l'Osireion. Tots els sondejos han estat negatius. Ni tan sols apareixen restes ceràmiques. Únicament, en superfície, s'ha localitzat una moneda romana, que ha estat restaurada per Bernat Burgaya. El resultat ha estat molt bo i es podrà identificar.



© MISSIÓ ARQUEOLÒGICA D'OXIRIHC

Fig. 23. Un dels focs rituals.

El dia 26 de març es continuen els sondejos en la mateixa àrea. Resultats negatius. Es localitza un estrat natural de pedra calcària molt dura i compacta. Es segueix per veure si en algun moment, es va retallar. Després de dos dies de treball es va poder constatar que no hi havia cap alteració del terreny i es va donar l'excavació per finalitzada.